



Spis.zn. : 14439/OD/18
Č.j.: 14439/OD/18-2
Karlovy Vary, dne 28.6.2018

Vodárny a kanalizace Karlovy Vary a.s.
Studentská 328/64, Doubí
360 07 Karlovy Vary

spisový znak: 280.4
skartační znak: S/5

VEŘEJNÁ VYHLÁŠKA – OPATŘENÍ OBECNÉ POVAHY č. 194/2018

Stanovení přechodné úpravy provozu na pozemních komunikacích

Magistrát města Karlovy Vary odbor dopravy jako příslušný správní úřad ve smyslu ustanovení § 77 a § 124 odst. 6 zákona č. 361/2000 Sb., o provozu na pozemních komunikacích a o změnách některých zákonů, ve znění pozdějších předpisů a v souladu s ustanovením § 171 zákona č. 500/2004 Sb., správní řád, ve znění pozdějších předpisů (dále jen „správní řád“)

stanovuje

ve smyslu ustanovení § 77 odst. 5 zákona 361/2000 Sb. firmě Vodárny a kanalizace Karlovy Vary a.s., na základě podané žádosti dne 27.6.2018 po předchozím písemném vyjádření Policie ČR KŘP Karlovarského kraje DI OR Karlovy Vary

přechodnou úpravu provozu na silnici II/207, III/2074 a místních komunikacích v obci Štědrá

takto: dle ověřeného situačního plánu, který je nedílnou součástí tohoto stanovení.

Přechodná úprava provozu se stanovuje pro stavbu: „Štědrá - kanalizace a ČOV“.

Na dobu: **od 16.7.2018 do 20.10.2018.**

Stanovená úprava provozu je vázána na následující podmínky:

1. Provedení a umístění přenosných svislých dopravních značek, světelných signálů a dopravních zařízení musí být v souladu s vyhláškou č. 294/2015 Sb., kterou se provádějí pravidla provozu na pozemních komunikacích ve znění pozdějších předpisů a splňovat požadavky platných technických norem a zvláštních technických předpisů (TP 66, II. vydání).
2. V případě potřeby, bude provoz řízen náležitě poučenými pracovníky v reflexních vestách a v souladu s ust. § 79 odst. 1, písm.zákona č. 361/2000 Sb., o provozu na pozemních komunikacích v platném znění.
3. Na určených svislých DZ dle TP 66 (II. vydání) musí být užitá výstražná světla.
4. Za snížené viditelnosti musí být úprava osvětlena.
5. Dopravní značení bude osazeno pouze na dobu nezbytně nutnou a to plně v souladu s ustanovením § 78 odst. 3 zákona 361/2000 Sb.
6. Jednotkám IZS v zásahu, bude zajištěn trvale volný průjezd.
7. Před umístěním dopravních značek přechodné úpravy oznámit tuto skutečnost vlastníkově nebo správci dotčené pozemní komunikace.

Za dodržení uvedených podmínek a za náležitý stav přechodné úpravy provozu po celou dobu užití dopravních značek odpovídá žadatel: Vodárny a kanalizace Karlovy Vary a.s..

Přílohou je situační plán s dopravním značením opatřený ověřením, který je nedílnou součástí stanovení.

Stanovením přechodné úpravy nejsou dotčena ust. § 24 a § 25 zákona č. 13/1997 Sb., o pozemních komunikacích, ve znění pozdějších předpisů, a ust. § 39 a § 40 vyhlášky č. 104/1997 Sb., kterou se zákon provádí, zejména nenahrazuje povolení omezení obecního užívání uzavírkami a objízdkami a povolení zvláštního užívání silnice ani jiné rozhodnutí, souhlas, stanovisko, vyjádření nebo jiné opatření vyžadované zvláštním předpisem.

Odůvodnění

Dne 27.6.2018, podala právnická osoba Vodárny a kanalizace Karlovy Vary a.s., žádost u zdejšího správního úřadu o stanovení přechodné úpravy provozu na silnicích II. a III. třídy a místních komunikacích v obci Štědrá. Žádost byla opatřena originálem návrhu přechodné úpravy silničního provozu a vyjádřením Policie České republiky – KRP Karlovarského kraje, Dopravního inspektorátu pod č.j. KRPK55781-2/ČJ-2016-190306 ze dne 1.8.2016 aktualizovaného dne 20.6.2018. Na základě výše uvedených důvodů by přechodná úprava provozu stanovena tak, jak je ve výrokové části uvedeno.

Poučení

Dle § 77 odst. 5 zákona č. 361/2000 Sb., zákona o provozu na pozemních komunikacích toto opatření obecné povahy nabývá účinnosti pátým dnem po vyvěšení veřejné vyhlášky. Realizaci lze uskutečnit až po tomto termínu.

Toto opatření obecné povahy musí být zveřejněno na úřední desce: Magistrátu města Karlovy Vary a OÚ Štědrá a musí být vyvěšeno na dobu nejméně 15 – ti dnů (15. den je dnem oznámení).

Podle § 173 odst. 2 správního řádu proti opatření obecné povahy nelze podat opravný prostředek. Podle § 174 odst. 2 správního řádu lze soulad opatření obecné povahy posoudit v přezkumném řízení. Usnesení o zahájení přezkumného řízení lze vydat do 3 let od účinnosti opatření obecné povahy.

Počet listů/stran: 1/2

Počet příloh: 9 x situační plánek opatřený ověřením

Zpracoval:

Bc. M.Schmid, oprávněná úřední osoba

otisk úředního razítka

Mgr. Lenka Kůsová v. r.
vedoucí odboru dopravy

V elektronické podobě je opatření obecné povahy zveřejněno na elektronické vývěsce Magistrátu města Karlovy Vary, na adrese <http://www.mmkv.cz/index.asp?menu=1>

Obdrží:

Účastníci řízení dle ustanovení § 27 odst. 1 zákona č. 500/2004 Sb.

Vodárny a kanalizace Karlovy Vary a.s., IDDS: kwtgxs4

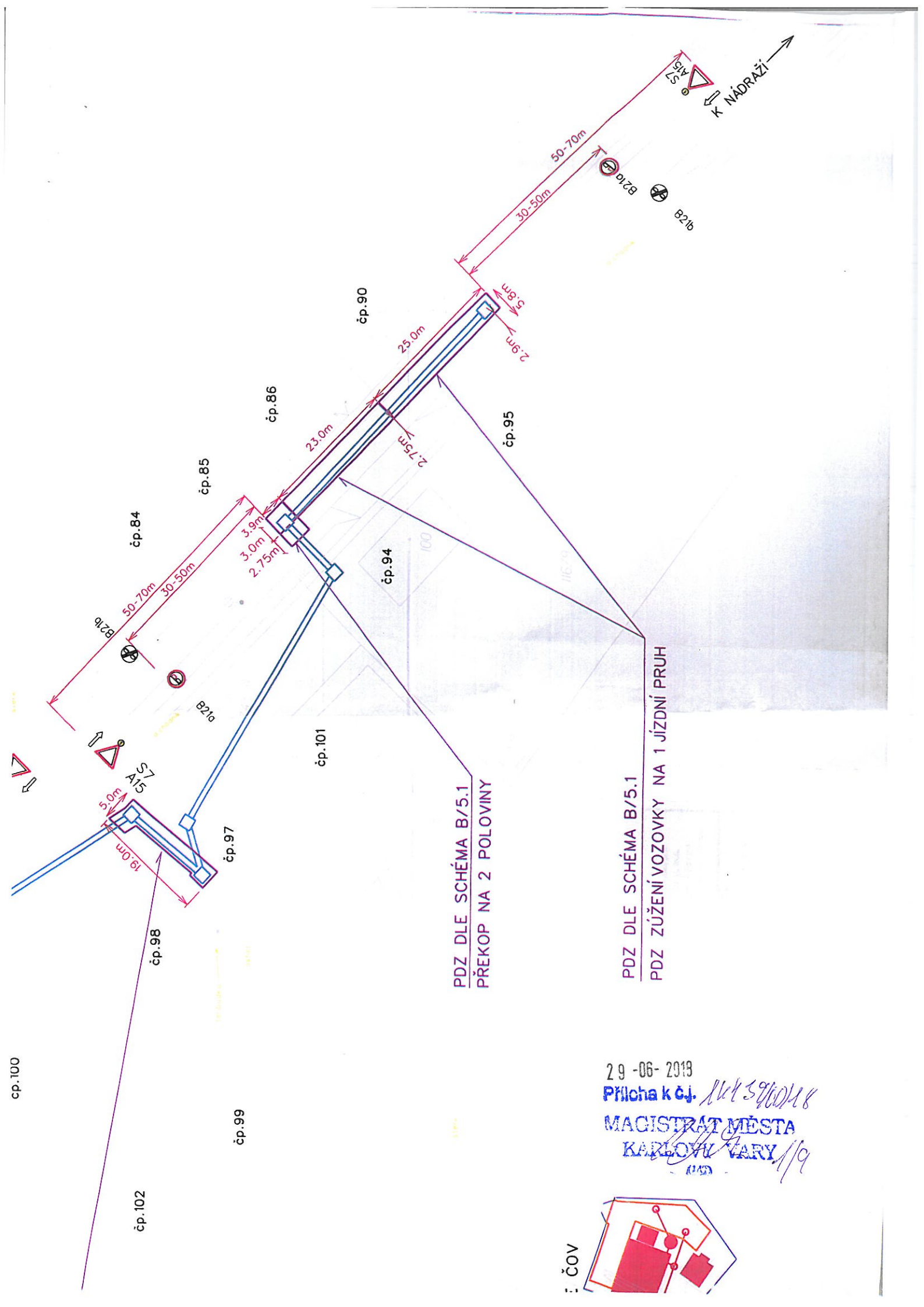
Účastníci řízení dle ustanovení § 27 odst. 2 zákona č. 500/2004 Sb.

Krajská správa a údržba silnic Karlovarského kraje, příspěvková organizace, IDDS: 2kdkk64

Obec Štědrá, Štědrá 43, 364 52 Štědrá

Dotčený orgán státní správy:

Policie České republiky, Krajské ředitelství policie Karlovarského kraje, Dopravní inspektorát, IDDS: upshp5u



čp. 100

čp. 102

čp. 98

čp. 97

čp. 101

čp. 94

čp. 84

čp. 85

čp. 86

čp. 90

čp. 95

čp. 99

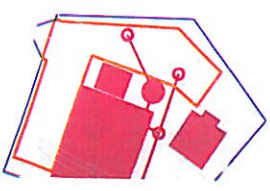
PDZ DLE SCHÉMA B/5.1
PŘEKOP NA 2 POLOVINY

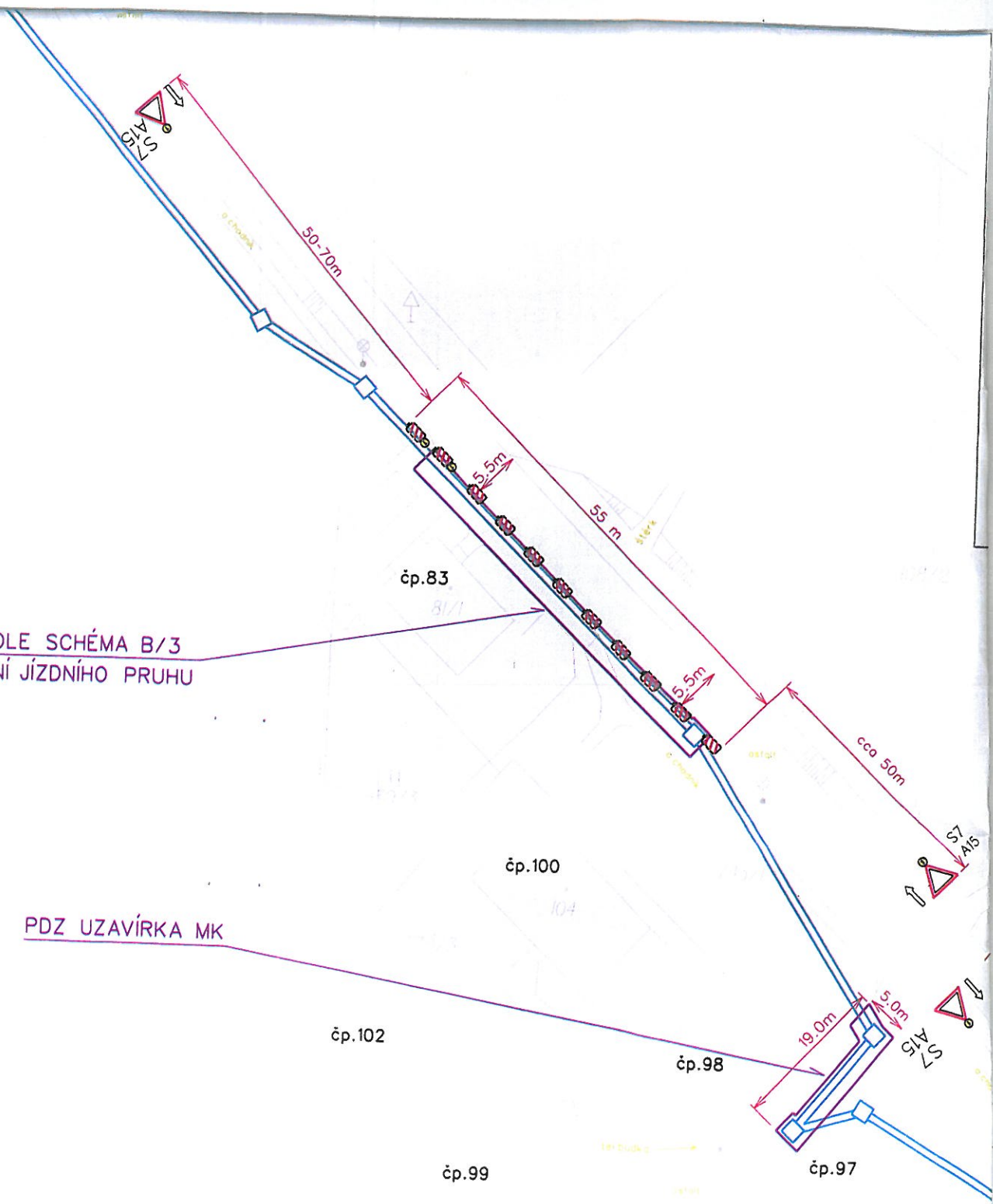
PDZ DLE SCHÉMA B/5.1
PDZ ZUŽENÍ VOZOVKY NA 1 JÍZDNÍ PRUH

29 -06- 2019
Příloha k čj. *14439/2018*

MAGISTRÁT MĚSTA
KARLOVY VARY
1/19

ČOV





PDZ DLE SCHÉMA B/3
ZÚŽENÍ JÍZDNÍHO PRUHU

PDZ UZAVÍRKA MK

29-06-2013
 Příloha k č. 144/2013
 MAGISTRÁT MĚSTA
 KARLOV VARY
 1/0

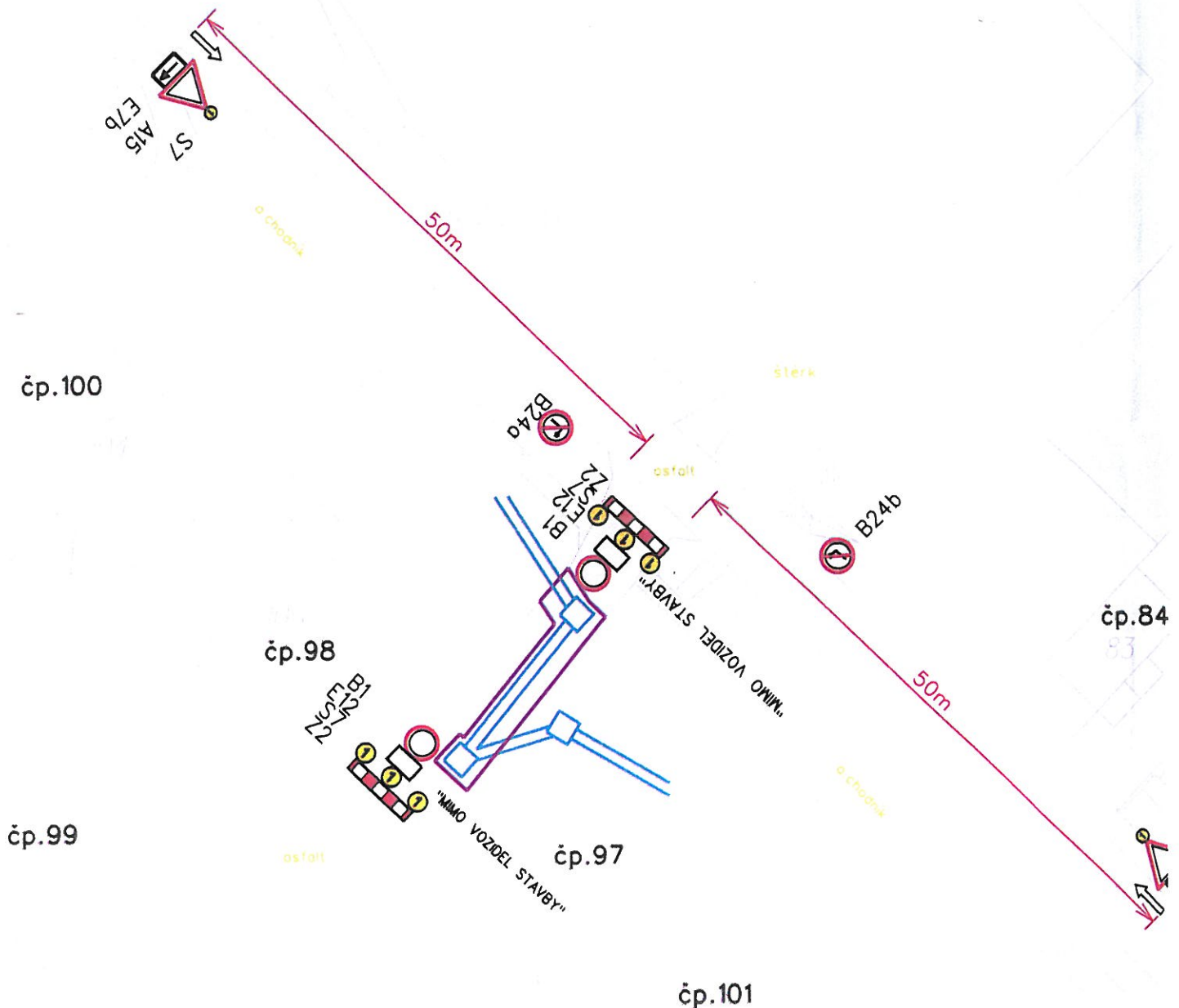
čp.101

DETAIL VZOROVÉHO DOPRAVNÍHO ZNAČENÍ UZAVÍRKA VEDLEJŠÍ MÍSTNÍ KOMUNIKACE

PO DOBU STAVEBNÍCH PRACÍ V PROSTORU MÍSTNÍ (OBECNÍ) KOMUNIKACE
Z DŮVODU VÝSTAVBY KANALIZAČNÍ ŠACHTY A ČÁSTI KANAL. STOKY.

UZAVÍRKA BUDE PROVÁDĚNA TAK, ABY V PŘÍPADĚ NOUZE PROVÁDĚJÍCÍ
FIRMA UMOŽNILA SLOŽKÁM IZS PŘEKONAT ÚSEK PŘES OCELOVÉ PŘEJEZDOVÉ DESKY.

KAŽDÝ DEN BUDE PO UKONČENÍ PRACOVNÍ SMĚNY PROVEDENÝ ÚSEK ZASYPÁN A ZPRŮJEZDNĚN !
ZNAČKA A15 "PRÁCE NA SILNICI" BUDE UMÍSTĚNA VE VZDÁLENOSTI 50M OD PŘÍČNÉ UZÁVĚRY Z2.



29-06-2019

Priloha k č. 114/2019

MAGISTRÁT MĚSTA

Handwritten signature and date 3/19

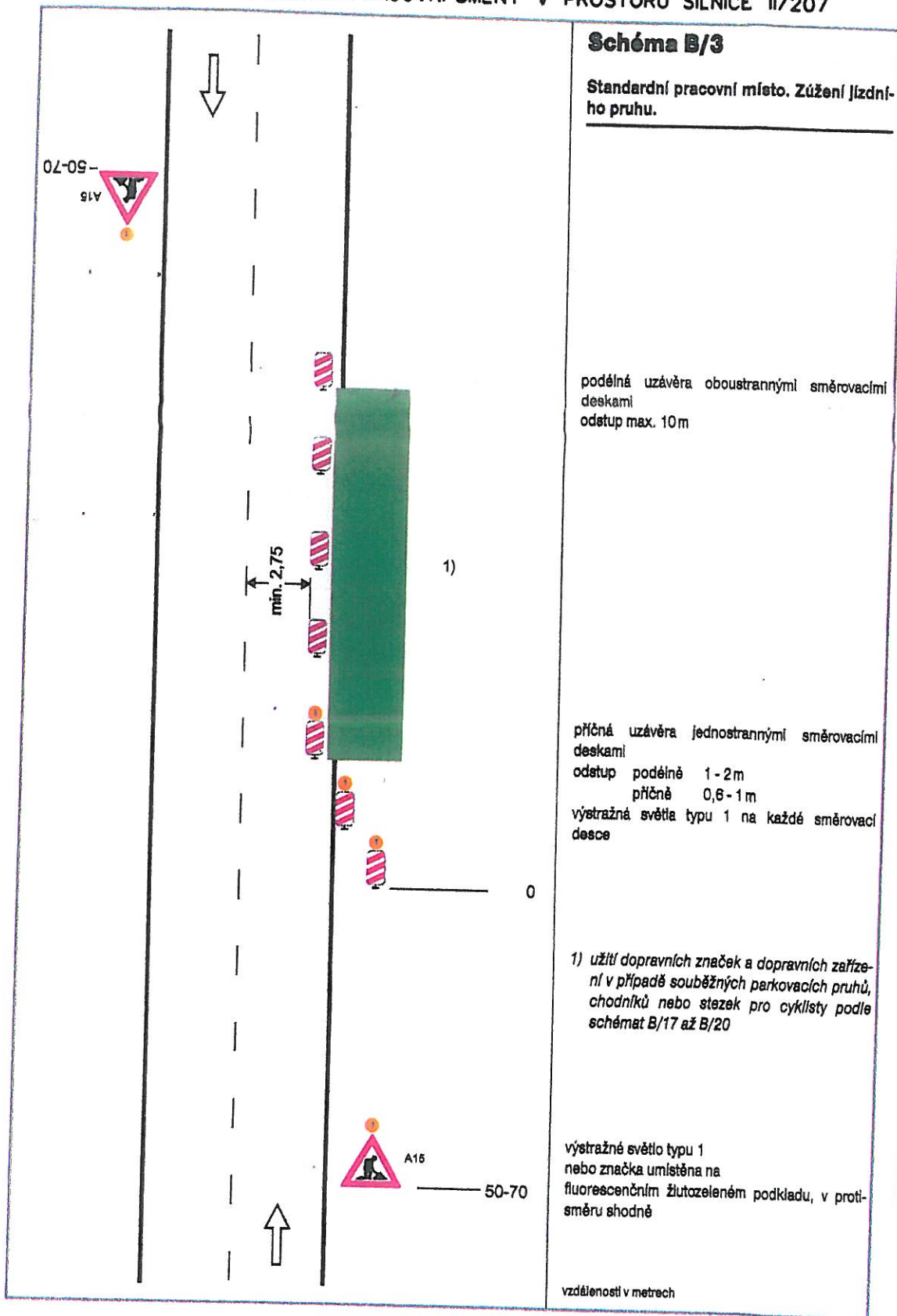
čp.94

DETAIL VZOROVÉHO DOPRAVNÍHO ZNAČENÍ PODLE SCHÉMA B/3

PO DOBU STAVEBNÍCH PRACÍ V PROSTORU SILNICE II/207,
KAŽDÝ DEN PO UKONČENÍ PRACOVNÍ SMĚNY V PROSTORU SILNICE II/207

29-06-2018

Příloha k č.j. 14439/00048
MAGISTRÁT MĚSTA
KARLOVY VARY
(147) 4/19



22.6.18
por. Bc. Bohuslav Pavlík
komisař DJ PČR K. Vary
ČOZ 229425

LEGENDA :

STAVEBNÍ JÁMA, ZÁBOR STAVBY
DZ PRO PRÁCE V KOMUNIKACI

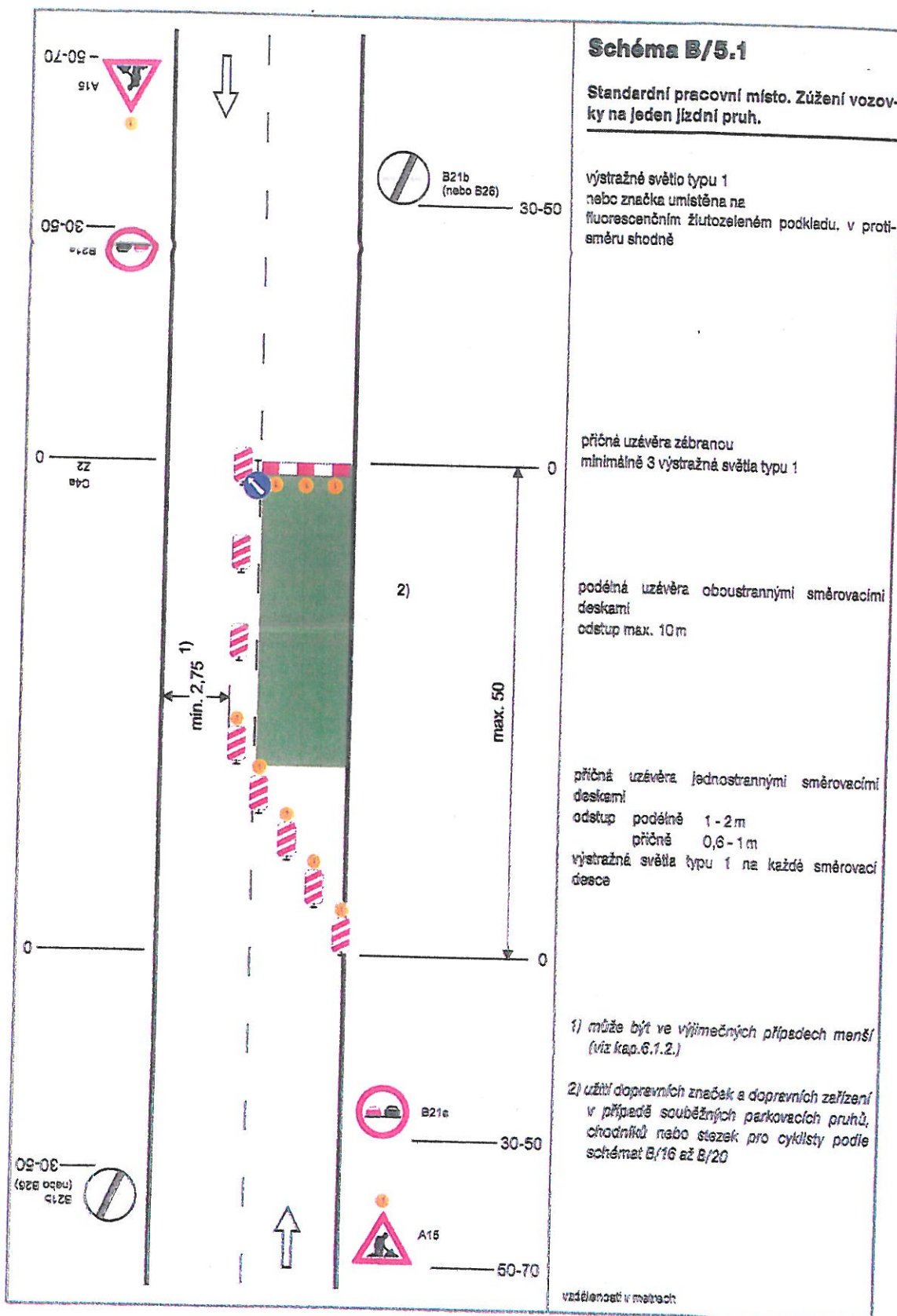


1-8.16

DETAIL VZOROVÉHO DOPRAVNÍHO ZNAČENÍ PODLE SCHÉMA B/5.1

PO DOBU STAVEBNÍCH PRACÍ V PROSTORU SILNICE II/207,
KAŽDÝ DEN PO UKONČENÍ PRACOVNÍ SMĚNY V PROSTORU SILNICE II/207

29-06-2019
Příloha k o. 244/59/06/18
MAGISTRÁT MĚSTA
KARLOVY VARY
- 437 - 5/9



DETAIL VZOROVÉHO DOPRAVNÍHO ZNAČENÍ PODLE SCHÉMA B/15

PO DOBU STAVEBNÍCH PRACÍ V PROSTORU VEDLEJŠÍCH MÍSTNÍCH KOMUNIKACÍ.
KAŽDÝ DEN BUDE PO UKONČENÍ PRAC. SMĚNY PROVEDENÝ ÚSEK ZASYPÁN A ZPRŮJEZDNĚN !
POUZE V PŘÍPADĚ NEJNUTNĚJŠÍ POTŘEBY I PO UKONČENÍ PRACOVNÍ SMĚNY.

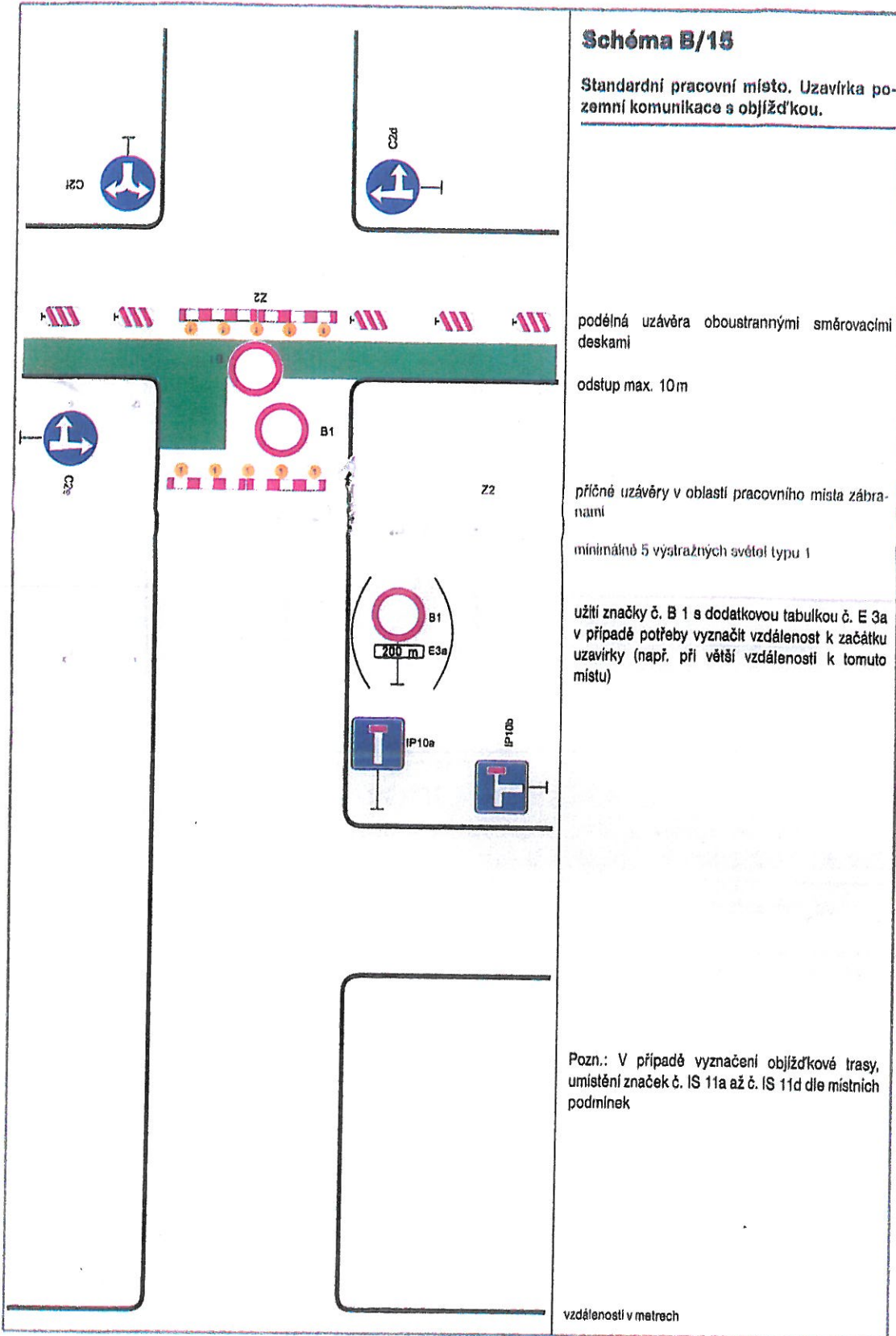


Schéma B/15

Standardní pracovní místo. Uzavírka pozemní komunikace s objížd'kou.

podélná uzávěra oboustrannými směrovacími deskami

odstup max. 10 m

příčné uzávěry v oblasti pracovního místa zábranami

minimálně 5 výstražných světel typu 1

užití značky č. B 1 s dodatkovou tabulkou č. E 3a v případě potřeby vyznačit vzdálenost k začátku uzavírky (např. při větší vzdálenosti k tomuto místu)

Pozn.: V případě vyznačení objížd'kové trasy, umístění značek č. IS 11a až č. IS 11d dle místních podmínek

vzdálenosti v metrech

29-06-2019

Příloha k
MAGISTRÁT MĚSTA
K. VARY
6/9

20.6.2019
por. Bc. Bohuslav Pavlík
PČR K. Vary
COZ 229425
MAGISTRÁT MĚSTA
K. VARY
661

LEGENDA :

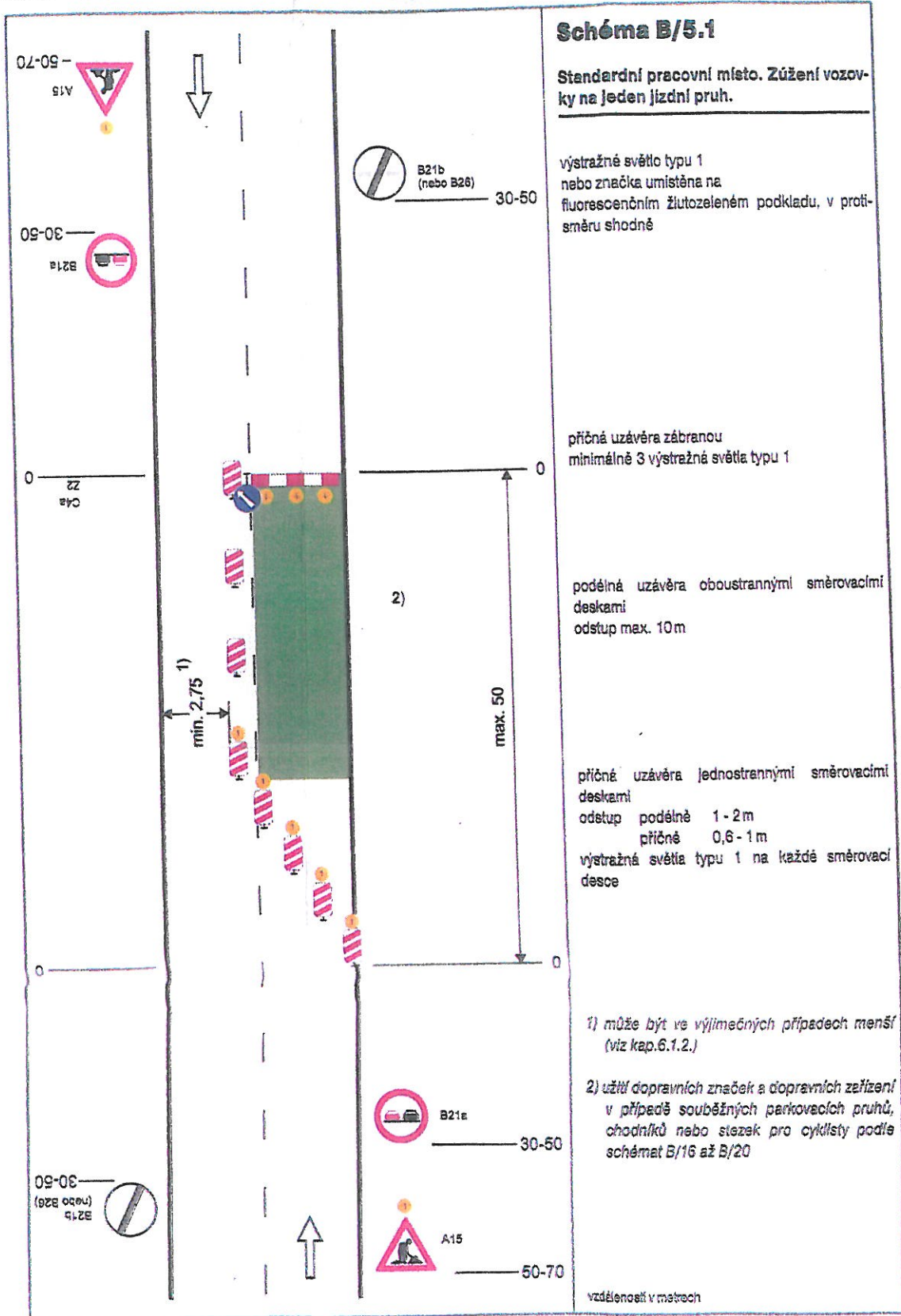
STAVEBNÍ JÁMA, ZÁBOR STAVBY
DZ PRO PRÁCE V KOMUNIKACI



1.8.16

DETAIL VZOROVÉHO DOPRAVNÍHO ZNAČENÍ PODLE SCHÉMA B/5.1

PO DOBU STAVEBNÍCH PRACÍ V PROSTORU SILNIC II/207 a III/2074,
KAŽDÝ DEN PO UKONČENÍ PRACOVNÍ SMĚNY V PROSTORU SILNIC II/207 a III/2074



29-06-2019

MAGISTRÁT MĚSTA
KARLOVY VARY

DETAIL VZOROVÉHO DOPRAVNÍHO ZNAČENÍ PODLE SCHÉMA B/2

PO DOBU STAVEBNÍCH PRACÍ V PROSTORU SILNICE III/2074 a MK,
KAŽDÝ DEN PO UKONČENÍ PRACOVNÍ SMĚNY V PROSTORU SILNICE III/2074 a MK.

09-03
(02B 0304)
B21a

B21a

30-50

A15

50-70

v případě souběžných parkovacích pruhů, chodníků nebo stezek pro cyklisty podle schémat B/16 až B/20

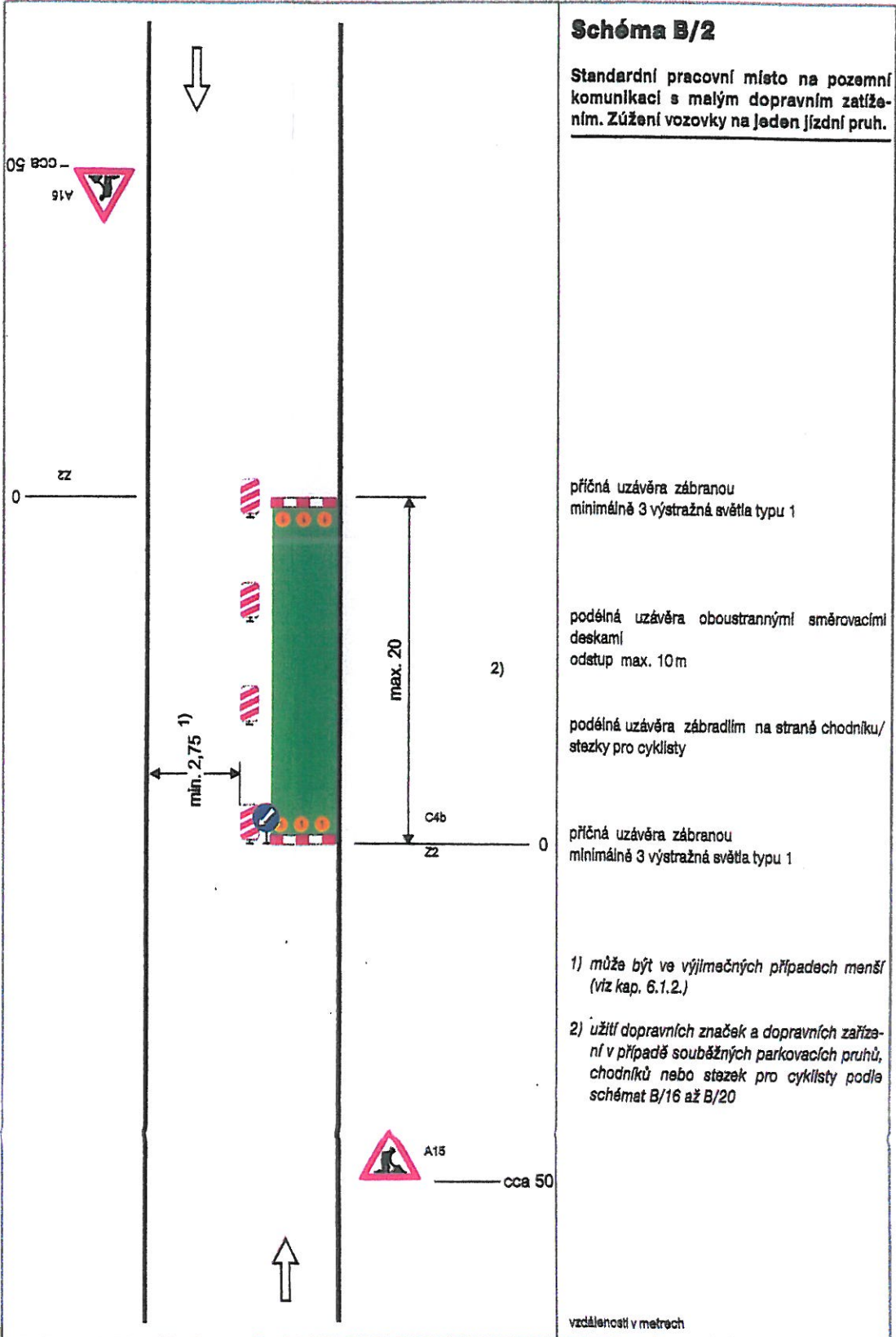
vzdálenosti v metrech

29-06-2019

Příloha k č. 14459/00/16
MAGISTRÁT MĚSTA
KARLOVY VARY

DETAIL VZOROVÉHO DOPRAVNÍHO ZNAČENÍ PODLE SCHÉMA B/2

PO DOBU STAVEBNÍCH PRACÍ V PROSTORU SILNICE III/2074 o MK,
KAŽDÝ DEN PO UKONČENÍ PRACOVNÍ SMĚNY V PROSTORU SILNICE III/2074 o MK.



DETAIL VZOROVEHO DOPRAVNÍHO ZNAČENÍ PODLE SCHÉMA B/1

29-06-2018

Příloha k č. 1443/08
MAGISTRÁT MĚSTA KARLOVY VARY
 (147)
 9/18

PO DOBU STAVEBNÍCH PRACÍ V PROSTORU SILNICE III/2074,
 KAŽDÝ DEN PO UKONČENÍ PRACOVNÍ SMĚNY V PROSTORU SILNICE III/2074

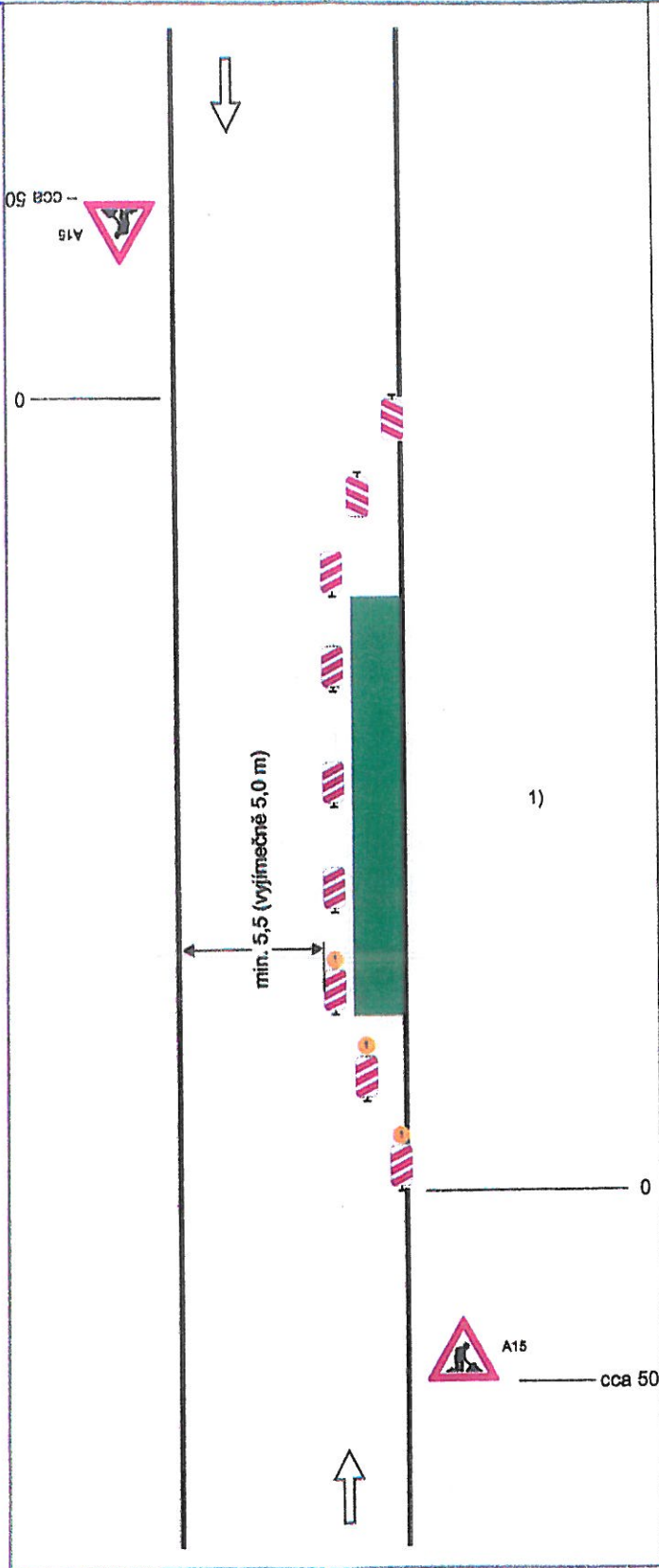


Schéma B/1

Standardní pracovní místo na pozemní komunikaci s malým dopravním zatížením.

příčná uzávěra jednostrannými směrovacími deskami
 odstup podélně 1 - 2 m
 příčně 0,6 - 1 m

podélná uzávěra oboustrannými směrovacími deskami
 odstup max. 10 m

příčná uzávěra jednostrannými směrovacími deskami
 odstup podélně 1 - 2 m
 příčně 0,6 - 1 m
 výstražná světla typu 1 na každé směrovací desce

1) užití dopravních značek a dopravních zařízení v případě souběžných parkovacích pruhů, chodníků nebo stezek pro cyklisty podle schémat B/16 až B/20

vzdálenosti v metrech